

Contenu de l'emballage

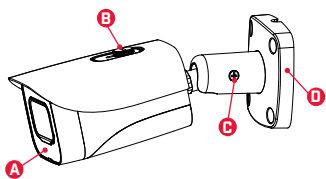
- Caméra ogivale IP Ultra HD 4 K
- Trousse d'assemblage*
- Câble de rallonge Ethernet avec presse-étoupe RJ45 pré-fixé*

* Par caméra dans les emballages multi-caméras.

ATTENTION:

Il est recommandé de brancher la caméra au NVR ou à un commutateur PoE externe. Si vous utilisez un bloc d'alimentation CC avec la caméra, une alimentation RÉGULÉE, APPROUVÉE UL/CSA est NÉCESSAIRE pour l'utilisation de cette caméra. L'utilisation d'une alimentation non-régulée et non conforme peut endommager ce produit et annuler la garantie.

Vue d'ensemble de la caméra



- A. Capteur de lumière et DEL IR
- B. Vis de pare-soleil
- C. Vis de réglage
- D. Base de la caméra

Mesures de sécurité

- N'utilisez la caméra qu'avec des NVR Lorex compatibles.
- Lire attentivement ce guide et le garder pour consultation ultérieure
- Suivre toutes les instructions pour une utilisation sécuritaire et manipuler avec soin.
- Utiliser la caméra à la température donnée, aux niveaux d'humidité et de tension mentionnés dans les spécifications de la caméra.
- Ne pas démonter la caméra.
- Ne pas pointer votre caméra vers le soleil ou une source intense de lumière.
- N'utilisez qu'un bloc d'alimentation stabilisée avec le produit (facultatif). L'utilisation d'un bloc d'alimentation non stabilisée et non conforme peut endommager le produit et annuler la garantie.
- Un nettoyage périodique peut s'avérer nécessaire. Utiliser un linge humide seulement. N'utilisez pas de nettoyants à base de produits chimiques abrasifs.
- Le câble fourni est conçu uniquement pour un montage en surface. Les câbles pour installations encastrées et verticales sont vendus séparément (type CMR). Ces câbles ainsi que d'autres types de câbles sont offerts sur lorex.com

Utiliser le presse-étoupe RJ45 (en option)

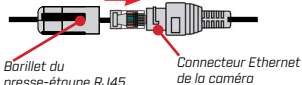
Le presse-étoupe RJ45 couvre le connecteur Ethernet de la caméra et la fiche RJ45 pour les protéger des intempéries, de la poussière, de la saleté et des autres contaminants de l'environnement.

Le presse-étoupe RJ45 est préinstallé sur le câble de rallonge Ethernet fourni.



Pour utiliser le presse-étoupe RJ45 :

Tournez fermement le barillet du presse-étoupe RJ45 sur le connecteur Ethernet de la caméra.



REMARQUE : Le presse-étoupe RJ45 est résistant aux intempéries. Veuillez sceller le capuchon avec du silicone ou avec du ruban électrique pour assurer une étanchéité accrue s'il est exposé régulièrement aux précipitations.

Ressources

Besoin d'aide?

Visitez notre site Web pour les mises à jour du logiciel et les manuels d'instructions complets

1 Visitez lorex.com

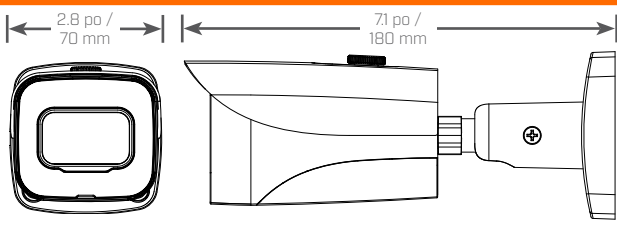
2 Recherchez le numéro de modèle de votre produit

3 Cliquez sur votre produit dans les résultats de la recherche

4 Cliquez sur l'onglet **Downloads**



Dimensions



Cluses de non-responsabilité

- Pour consulter la liste complète des enregistreurs compatibles, visitez le site lorex.com/compatibility.
- Ne pas immerger l'appareil dans l'eau. Installation recommandée dans un emplacement couvert.
- Cet appareil comprend un filtre IR mécanique autonome. Lorsque la caméra passe du mode de visionnement diurne au mode nocturne, un bruit de clic peut être entendu provenant de la caméra. Ce clic est normal et indique que le filtre de l'appareil photo fonctionne.

LOREX®

Caméra ogivale IP Ultra HD 4 K

Guide de démarrage rapide

Version Française 2.0



SÉRIE E861AB

Copyright © 2019 Lorex Corporation

Ses produits étant sans cesse améliorés, Lorex Corporation se réserve le droit de modifier la conception, les spécifications et les prix des produits sans préavis et sans aucune obligation. E80E

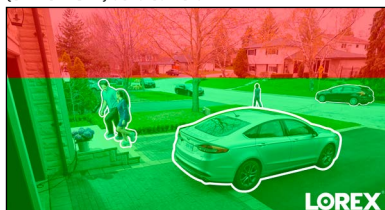
www.lorex.com

E861AB_QSG_FR_R2

ÉTAPE 1: Directives d'installation importantes

Optimisation de la précision de la détection des personnes et des véhicules :

- Orientez la caméra de manière à ce que les objets d'intérêt apparaissent dans les $\frac{1}{3}$ inférieurs de l'image de la caméra.
- Choisissez un endroit où les objets d'intérêt ne se trouveront pas à plus de 50 pi (environ 15 m) de la caméra.



La précision est plus faible pour les objets éloignés de plus de 50 pieds (~15 m) et / ou dans le $\frac{1}{3}$ supérieur de l'image.

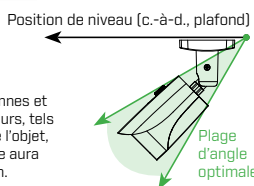
La précision est optimale pour les objets à moins de 50 pieds (~15 m) et dans les $\frac{1}{3}$ inférieurs de l'image.

- Orientez la caméra entre 30-60° vers le bas par rapport à la position de niveau.
- Installez la caméra entre 8 et 16 pi (2,5 à 5 m) du sol.

REMARQUE : La précision de la détection des personnes et des véhicules sera influencée par de multiples facteurs, tels que la distance entre l'objet et la caméra, la taille de l'objet, la hauteur et l'angle de la caméra. La vision nocturne aura également un impact sur la précision de la détection.

Conseils d'installation supplémentaires :

- Pointez la caméra dans la direction où il y a le moins d'obstruction (p. ex. : branches d'arbres).
- Installez la caméra à un endroit que les vandales auront du mal à atteindre.
- Protégez le câblage afin qu'il ne soit pas exposé ou coupé facilement.
- Cette caméra est conçue pour être utilisée à l'extérieur. Installez-la préférentiellement dans un emplacement couvert.



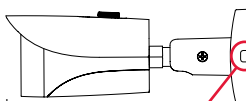
ÉTAPE 2: Installation de la caméra

ATTENTION:

Tester la caméra avant de sélectionner l'emplacement permanent de montage en branchant de façon temporaire la caméra et le câble au NVR.

Avant d'installer la caméra

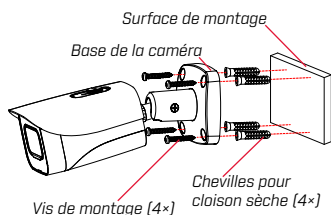
- Décider s'il faut passer les câbles dans le mur ou le plafond (perçage requis) ou le long du mur ou du plafond.
- Si les câbles passent le long du mur ou du plafond, les passer par l'encoche du support. Cela gardera la caméra à niveau sur la surface, lorsque montée.



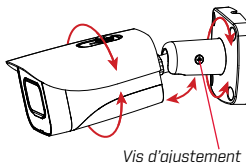
Encoche pour câble

Pour installer la caméra :

- Utiliser le gabarit de montage pour percer les trous des vis. Percer les trous des vis de montage.
REMARQUE : Installer les chevilles pour cloisons sèches incluses si vous installez la caméra sur une cloison sèche.
- Brancher les câbles tels qu'illustrés dans la section « Branchement de la caméra ».



- Au besoin, ajuster la position de la caméra.
- Lorsque l'installation est terminée, serrer les vis d'ajustement.
- Retirez le film de protection en vinyle de la lentille de la caméra une fois l'installation terminée.



Branchement de la caméra

Câble Ethernet

Caméra

(Facultatif)
Alimentation 12 V CC

Brancher le câble Ethernet à la caméra.

REMARQUE : Un adaptateur d'alimentation 12 V CC (numéro de modèle : **ACCPWR12V1**, non fourni) n'est nécessaire que lorsque le câble Ethernet de la caméra est branché à un routeur ou un commutateur qui ne prend pas en charge la PoE.

NVR

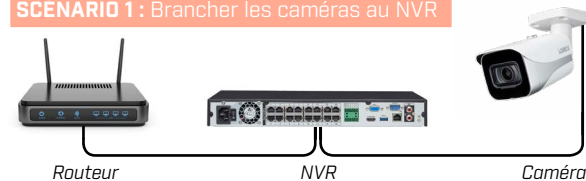
Brancher l'autre extrémité du câble Ethernet aux ports PoE du NVR. La mise en marche de la caméra peut prendre une minute après la connexion.

OU

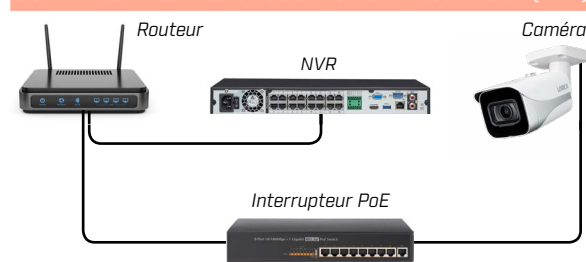
Brancher l'autre extrémité du câble Ethernet à un routeur ou à un commutateur de votre réseau. Consulter le manuel du NVR pour plus de détails sur le branchement de votre caméra à votre NVR à l'aide d'un commutateur ou d'un routeur.

Schéma d'installation

SCÉNARIO 1 : Brancher les caméras au NVR



SCÉNARIO 2 : Connecter les caméras au réseau local (LAN)



ATTENTION:

- Cette caméra est compatible uniquement avec les NVR qui prennent en charge les entrées caméra 4 K. Pour une liste d'enregistreurs compatibles, veuillez visiter lorex.com/compatibility.
- Vous devez connecter la caméra à un enregistreur vidéo réseau compatible H.265 pour profiter de la compression H.265. Pour des instructions concernant l'activation de la compression H.265, rendez-vous sur lorex.com et recherchez "How do I enable H.265 compression?".

Options de câble de rallonge

Rallonger la longueur du câble Ethernet de jusqu'à 300 pi (91m) pour votre caméra Voir le tableau ci-dessous. Nous vous recommandons d'utiliser les câbles conformes aux normes UL et CMR disponible à l'adresse lorex.com.

Type de câble	Longueur max. du câble	Nb max. de rallonges
Câble Ethernet CAT5e (ou supérieur)	300 pi (91 m)	3

- Vous pouvez utiliser un coupleur RJ45 ou un commutateur (non fournis) pour connecter les fiches mâles du câble Ethernet.
- Un commutateur (vendu séparément) est nécessaire pour rallonger le câble au-delà de 300 pi (91m).

Résolution de problèmes

Symptôme	Solution
Pas d'image/vidéo	<ul style="list-style-type: none"> S'assurer que la caméra soit bien connectée à un NVR compatible Pour une liste d'enregistreurs compatibles, veuillez visiter lorex.com/compatibility. La mise en marche de la caméra peut prendre jusqu'à une minute après avoir connecté celle-ci au NVR. Attendez deux minutes avant de suivre les étapes ci-dessous. Vérifier que la caméra est bien branchée à votre NVR ou à votre réseau local. Si vous n'utilisez pas la PoE, vous devez brancher la caméra à un bloc d'alimentation de 12 V CC (non fourni). Si la caméra est connectée au LAN, il faut rechercher dans le manuel les caméras qui utilisent le NVR. Consulter le manuel d'instructions du NVR. S'assurer que votre NVR soit bien branché à votre télé/moniteur. Il se peut qu'il y ait un problème avec votre câble rallonge. Connecter la caméra au NVR en utilisant un câble Ethernet différent.
La luminosité de l'image est trop forte	<ul style="list-style-type: none"> S'assurer que la caméra ne pointe pas vers une source lumineuse (p. ex., soleil, projecteur). Faire glisser le pare-soleil vers l'avant pour bloquer l'excès de luminosité. Vérifier les réglages de la luminosité du NVR et du moniteur. Pointer la caméra à un autre endroit.
L'image est trop foncée	<ul style="list-style-type: none"> Si utilisée le jour, la caméra pourrait ne pas avoir suffisamment de luminosité. Faire glisser le pare-soleil vers l'arrière pour plus de luminosité. Vérifier les réglages de la luminosité et du contraste du NVR et du moniteur.
La vision nocturne ne fonctionne pas	<ul style="list-style-type: none"> La vision nocturne est activée quand l'intensité de la lumière baisse. La zone pourrait être surexposée.
L'image est floue	<ul style="list-style-type: none"> Examiner les lentilles de la caméra pour détecter la saleté, la poussière et les toiles d'araignées. Nettoyer les lentilles avec un linge propre et doux. S'assurer que la longueur du câble est dans les limites précisées dans la section « Options de rallonge de câble ». Retirez le film de protection en vinyle de la lentille de la caméra une fois l'installation terminée.
L'image d'une caméra présente des taches brillantes la nuit	<ul style="list-style-type: none"> La vision nocturne se réfléchit lorsque la caméra est pointée vers la fenêtre. Déplacer la caméra à un autre endroit.
L'image a été prise en couleur de nuit	<ul style="list-style-type: none"> Cette caméra est dotée d'un capteur d'images extrêmement sensible à la lumière, ce qui signifie que la caméra reste en mode couleur même lorsqu'il y a très peu de lumière. Pour obtenir les instructions sur comment basculer en mode nuit, visitez lorex.com, et cherchez "How do I make my camera switch to night mode?".