

Contenidos del paquete

- Cámara de seguridad 5 MP con sistema de disuasión activo
- Kit de montaje*
- Cable extensión de corriente eléctrica/BNC*
- Adaptador de corriente**

* Por cámara en los paquetes con varias cámaras.

** Se puede proporcionar un adaptador de corriente que alimenta varias cámaras o adaptadores de corriente individuales, según la configuración del producto.

ATENCIÓN:

Se REQUIERE una fuente de alimentación APROBADA Y REGULADA POR UL/CSA para el uso de esta cámara (incluida). El uso de una fuente de alimentación sin conformidad y sin regulación puede dañar este producto y anula la garantía.

Uso de las funciones de disuasión

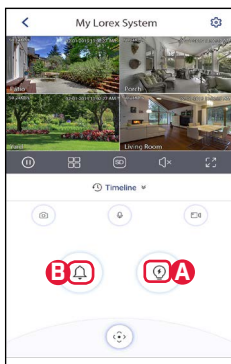
Use la aplicación Lorex para activar manualmente las funciones de luz blanca y alarma de la cámara cuando se conecte a una grabadora Lorex compatible.

REQUISITOS PREVIOS: Conéctese al sistema Lorex mediante la aplicación especificada en la documentación de la grabadora.

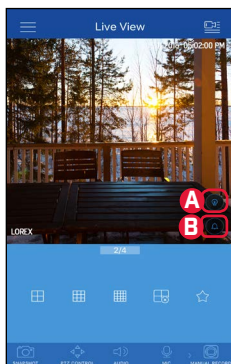
Activar las funciones del sistema de disuasión de forma manual:

1. Inicie la aplicación y pulse la grabadora para ver los canales conectados.
2. Pulse una cámara de disuasión conectada para abrirla en la visualización de un solo canal.
3. Pulse **[A]** para activar la luz blanca o pulse **[B]** para activar la alarma.

Lorex Home



Lorex Cloud



NOTA: También puede establecer horarios y activar áreas de la imagen de la cámara donde la luz blanca se activará automáticamente al detectar movimiento. Para obtener instrucciones completas, consulte el manual de la aplicación en la página del producto en lorex.com.

Recursos

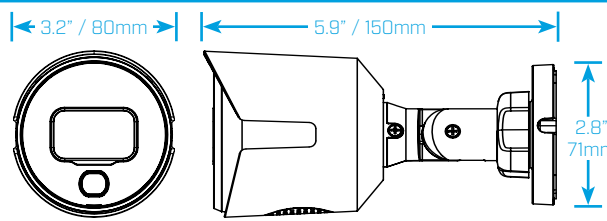
¿Necesita ayuda?

Visítenos en línea para encontrar software actualizado y manuales de instrucción completos

- 1 Visite lorex.com
- 2 Busque el número de modelo de su producto
- 3 Haga clic en su producto en los resultados de búsqueda
- 4 Haga clic en la pestaña **Downloads**



Dimensiones



Precauciones de seguridad

- Lea esta guía completamente y guárdela para referencias futuras.
- Siga todas las instrucciones para el uso seguro del producto y manipúlelo con cuidado.
- Use la cámara dentro de la temperatura indicada, la humedad y los niveles de voltaje indicados en las especificaciones de la cámara.
- No desarme la cámara.
- No apunte la cámara directamente hacia el sol o fuentes de luz intensa.
- Use solamente la fuente de alimentación regulada proporcionada con el producto. El uso de una fuente de alimentación sin conformidad y sin regulación puede dañar el producto y anula la garantía.
- Es posible que se requiera una limpieza periódica. Utilice solamente un paño humedecido. No utilice limpiadores abrasivos o de base química.
- El cable suministrado está clasificado para montaje en superficie y en pared. Los cables para instalaciones dentro de la pared o piso a piso se venden por separado (tipo CMR). Estos y otros cables están disponibles en lorex.com.

Exención de responsabilidad

- Pour consulter la liste complète des enregistreurs compatibles, visitez le site lorex.com/compatibility.
- Ne pas immerger l'appareil dans l'eau. Installation recommandée dans un emplacement couvert.
- Cet appareil comprend un filtre IR mécanique autonome. Lorsque la caméra passe du mode de visionnement diurne au mode nocturne, un bruit de clic peut être entendu provenant de la caméra. Ce clic est normal et indique que le filtre de l'appareil photo fonctionne.

LOREX®

Cámara de seguridad 5 MP con sistema de disuasión activo

Guía de inicio rápido Versión en Español 2.0



SERIE C581DA

www.lorex.com

Copyright © 2019 Lorex Corporation

Ya que nuestros productos están sujetos a mejoras continuas, Lorex se reserva el derecho de modificar el diseño de la imagen, las especificaciones y los precios sin aviso y sin incurrir en ninguna obligación. Excepto errores y omisiones. Todos los derechos reservados.

C581DA_QSG_SP_R2

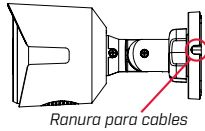
Instalación de la cámara

ATENCIÓN:

Pruebe la cámara antes de seleccionar un lugar de instalación permanente mediante la conexión temporal de la cámara y el cable a su DVR.

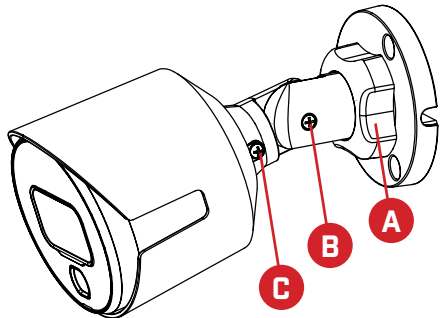
Antes de instalar la cámara:

- Decida si desea pasar los cables a través de la pared o del techo (requiere un taladro), o a lo largo de estos.
- Si pasa los cables a lo largo de la pared o del techo, debe hacerlo a través de la ranura para el cable en la base. Esto hará que la base de la cámara quede al ras de la superficie cuando esté montada.



Para instalar su cámara:

- Coloque la cámara en la posición de montaje deseada y marque agujeros para los tornillos a través de la base de la cámara.
 - Perfore los orificios, luego pase el cable a través de la superficie de montaje o de la ranura para el cable.
- NOTA:** Si instala la cámaras en yeso, inserte los taquetes para yeso incluidos.
- Instale el soporte de la cámara en la superficie de montaje con los tornillos proporcionados. Asegúrese de que los tornillos queden bien ajustados.
 - Ajuste la posición de la cámara como se muestra a continuación:



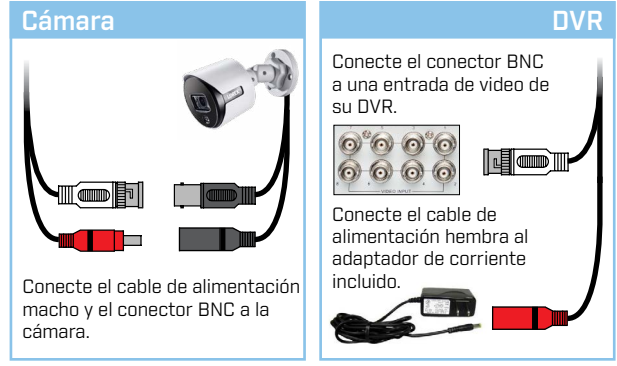
A. PARA GIRAR EL BRAZO: Afloje el aro de ajuste girándolo en sentido contrario a las agujas del reloj. Gire el brazo de la cámara hasta 360°, a continuación, apriete el aro de ajuste contra la base.

B. PARA DOBLAR EL BRAZO: Use un destornillador Phillips (no incluido) para aflojar el tornillo de ajuste más cercano a la base de la cámara. Doble el brazo de la cámara hasta 90°, a continuación, ajuste el tornillo.

C. PARA NIVELAR LA CÁMARA: Use el destornillador para aflojar el tornillo más alejado de la base de la cámara. Gire la cámara hasta que esté nivelada con el área de visualización, luego, ajuste el tornillo.

- Luego de completar la instalación, retire la película de vinilo de la lente de la cámara.

Cómo conectar la cámara



Tipos de adaptadores de corriente

Se puede proporcionar un adaptador de corriente que alimenta varias cámaras o adaptadores de corriente individuales, según la configuración del producto.

Adaptador de corriente individual*

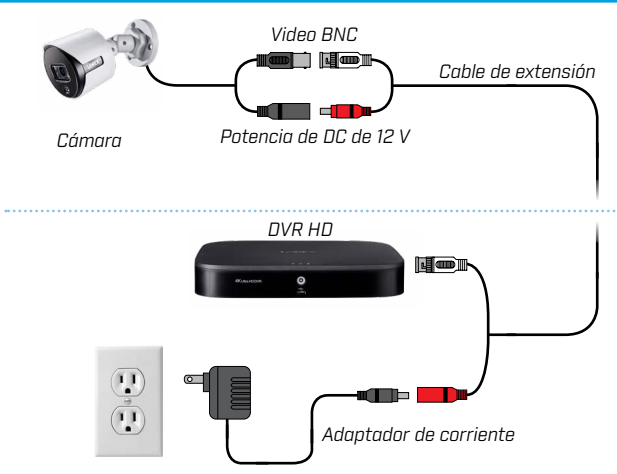


Adaptador de corriente para varias cámaras*



* Imágenes solo para fines de representación

Diagrama de configuración



Opciones de extensión de cable

Extienda el cable para la cámara según el tipo de cable utilizado. Los cables de extensión adicionales se venden por separado. Consulte la siguiente tabla:

Opción	Tipo de cable	Distancia máxima del cable
1	Cable BNC incluido con la cámara	60 pies (18 m)
2	Cable siamés "RG59" o "Coax" o "BNC coaxial" (de video y eléctrico)	200 pies (61 m)
3	"RG59" o "Coax" o "BNC coaxial" (solo para video)?	800 pies (242 m)

NOTAS:

- El cable de extensión debe ser un solo tramo de cable entre el DVR y la cámara. No puede conectar múltiples cables de extensión entre sí.
- Indicadores de que la extensión de su cable puede ser demasiado larga:
 - El video está permanentemente en blanco y negro (incluso durante el día).
 - El video se ve poco claro, poco definido o distorsionado.
- Para más detalles sobre los cables de extensión, visite lorex.com.

Resolución de problemas

Problema	Solución
No hay imagen/señal	<ul style="list-style-type: none"> La cámara solo es compatible con ciertos DVR de Lorex. Para conocer más sobre la compatibilidad completa, visite lorex.com/compatibility. Asegúrese de que su monitor esté en el canal de entrada correcto. Términos comunes para los canales de entrada: ENTRADA, CANAL DE ENTRADA DE VIDEO, LÍNEA1, LÍNEA2, AUX. Compruebe que las conexiones estén bien aseguradas. Asegúrese de que la fuente de alimentación de la cámara esté conectada.
La imagen se ve muy brillante.	<ul style="list-style-type: none"> Asegúrese de que la cámara no apunte directamente hacia una fuente de luz (por ejemplo, el sol o un foco de luz). Verifique la configuración de brillo y contraste del DVR y del monitor. Mueva su cámara hacia una ubicación diferente.
La imagen se ve muy oscura.	<ul style="list-style-type: none"> Verifique la configuración de brillo y contraste del DVR y del monitor.
La visión nocturna no funciona.	<ul style="list-style-type: none"> La visión nocturna se activa cuando disminuyen los niveles de luz. Es posible que el área tenga demasiada luz.
La imagen no es clara	<ul style="list-style-type: none"> Verifique que el lente de la cámara no tenga suciedad, polvo o telarañas. Limpie el lente con un paño suave y limpio. Asegúrese de que la instalación del cable esté dentro de las limitaciones especificadas en la sección "Opciones de extensión de cable". Luego de completar la instalación, retire la película de vinilo de la lente de la cámara.
La imagen tiene una mancha brillante al visualizar la cámara de noche.	<ul style="list-style-type: none"> La visión nocturna muestra reflejos cuando se apunta la cámara hacia una ventana. Mueva la cámara hacia una ubicación diferente.
La luz de advertencia de la cámara no se enciende automáticamente.	<ul style="list-style-type: none"> Asegúrese de haber activado y configurado la disuasión de la luz blanca con un DVR compatible. Para obtener instrucciones completas, consulte la documentación de su DVR. Asegúrese de que las áreas activas y la programación de disuasión de luz blanca estén configuradas correctamente. El cronograma predeterminado para la luz de advertencia es de noche (entre las 5 p. m. y las 7 a. m.).
La alarma de la cámara no se enciende automáticamente.	<ul style="list-style-type: none"> La alarma de la cámara no se puede encender automáticamente. Puede controlar la alarma de la cámara de forma manual con una aplicación o DVR de Lorex compatible. Consulte la documentación de su DVR para obtener instrucciones completas.
La detección de personas y vehículos no funciona.	<ul style="list-style-type: none"> Notas de instalación importantes para usar con grabadoras que admiten la detección de personas y vehículos. Consulte la documentación de su grabadora para confirmar la compatibilidad con esta función.