

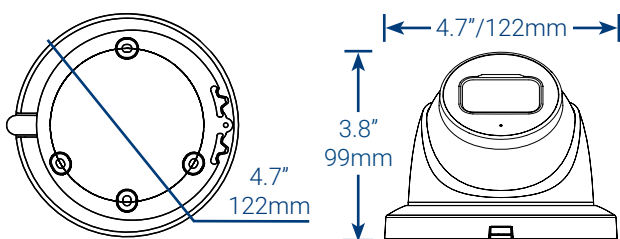
Contenidos del paquete

- Cámara de Seguridad tipo domo HD IP 4K con Detección de Movimiento Inteligente y Audio de Escucha
 - Kit de montaje*
 - Plantilla de montaje*
 - Cable de extensión Ethernet con pasamuro para cable pre-instalado RJ45*
 - llave Allen*
- * Por cámara en los paquetes con varias cámaras.

ATENCIÓN:

Se recomienda conectar la cámara a la NVR o a un interruptor PoE externo. Si utiliza un adaptador de corriente continua con la cámara, se REQUIERE un alimentador de electricidad REGULADO para utilizar con esta cámara. El uso de una fuente de alimentación no conforme y no regulada puede dañar este producto y anula la garantía.

Dimensions



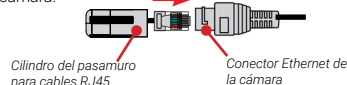
Uso del pasamuro para cables RJ45 (opcional)

El pasamuro para cables RJ45 cubre el conector Ethernet de la cámara y el enchufe RJ45 para brindar resistencia al clima y protección contra el polvo, la suciedad y otros contaminantes ambientales.

El pasamuro para cables RJ45 está preconectado al cable de extensión Ethernet incluido.

Cómo utilizar el pasamuro para cables RJ45:

Gire el cilindro del pasamuro para cables RJ45 de forma segura en el conector Ethernet de la cámara.



NOTA: El pasamuro para cables RJ45 es resistente al clima. Selle la tapa con silicona o cinta aislante para lograr sellado adicional si va a quedar expuesta a la lluvia con regularidad.

Opciones de extensión de cable

Extienda el cable Ethernet para la cámara hasta 300 pies (92m). Consulte la siguiente tabla. Se recomienda usar cables aprobados por UL CMR disponibles en lorex.com.

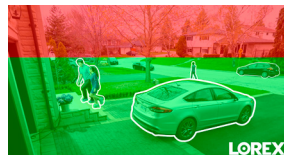
Tipo de cable	Distancia máxima del cable	N.º máx. de extensiones
Cable Ethernet CAT5e (o superior)	300 pies (92m)	3

- Puede utilizar un acoplador RJ45 o interruptor (no incluido) para conectar juntos los extremos machos del cable Ethernet.
- Para extender el cable más allá de 300 pies (92m), se requerirá un interruptor (vendido por separado).

Pautas de instalación importantes

Optimización de la precisión de la detección de personas y vehículos:

- Incline la cámara para que los objetos de interés aparezcan en los $\frac{2}{3}$ inferiores de la imagen de la cámara.
- Elija una ubicación donde los objetos de interés no estén más allá de 50 ft (~15 m) de la cámara.

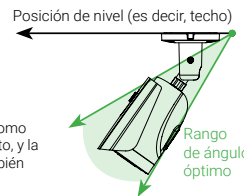


Precisión más baja para objetos más alejados que 50 ft (~15 m) o en el $\frac{1}{3}$ superior de la imagen.

Optimal accuracy for objects within 50ft (~15m) and in the bottom $\frac{2}{3}$ of the image.

- Incline la cámara entre 30~60° hacia abajo desde la posición de nivel.
- Instale la cámara entre 8-16 ft (2,5-5 m) del suelo.

NOTA: La precisión de la detección de personas y los vehículos se verá influenciada por múltiples factores, como la distancia de la cámara del objeto, el tamaño del objeto, y la altura y el ángulo de la cámara. La visión nocturna también afectará la precisión de la detección.



Consejos de instalación adicionales:

- Apunte la cámara hacia donde haya la menor cantidad de obstrucciones (por ejemplo, ramas de árboles).
- Instale la cámara en un lugar que no pueda ser fácilmente alcanzado por vándalos.
- Asegure los cables de modo que no queden expuestos o se puedan cortar fácilmente.
- Esta cámara está diseñada para usarse en exteriores. Se recomienda la instalación en una ubicación resguardada.
- La detección de movimiento inteligente está activada de forma predeterminada. Cuando está activada, la velocidad de fotogramas de grabación de la cámara es de 20 fotogramas por segundo.
- Para obtener un máximo de 30 fotogramas por segundo, la detección de movimiento inteligente debe estar desactivada.

Precauciones de seguridad

- Lea esta guía completamente y guárdela para referencias futuras.
- Siga todas las instrucciones para el uso seguro del producto y manipúlelo con cuidado.
- Use la cámara dentro de la temperatura indicada, la humedad y los niveles de voltaje indicados en las especificaciones de la cámara.
- No desarme la cámara.
- No apunte la cámara directamente hacia el sol o fuentes de luz intensa.
- Use solamente la fuente de alimentación regulada proporcionada con el producto. El uso de una fuente de alimentación sin conformidad y sin regulación puede dañar el producto y anula la garantía.
- Es posible que se requiera una limpieza periódica. Utilice solamente un paño humedecido. No utilice limpiadores abrasivos o de base química.
- El cable de extensión proporcionado está indicado solamente para el montaje sobre una superficie. Los cables para instalaciones dentro de la pared o piso a piso se venden por separado (tipo CMR). Estos y otros cables están disponibles en lorex.com.

¿Necesita ayuda?

Visítenos en línea para encontrar software actualizado y manuales de instrucción completos

- 1 Visite lorex.com
- 2 Busque el número de modelo de su producto
- 3 Haga clic en su producto en los resultados de búsqueda
- 4 Haga clic en la pestaña **Downloads**



Copyright © 2023 Lorex Corporation

Ya que nuestros productos están sujetos a mejoras continuas, Lorex Corporation se reserva el derecho de modificar el diseño de la imagen, las especificaciones y los precios sin aviso y sin incurrir en ninguna obligación. Excepto errores y omisiones.

LOREX®

Cámara de Seguridad tipo domo HD IP 4K con Detección de Movimiento Inteligente y Audio de Escucha

Nocturnal Serie
Lorex N10
LNE9242B

Guía de Inicio Rápido



lorex.com

LNE9242B_QSG_SP_R4

Consejos de instalación

- Apunte la cámara hacia donde vea la menor cantidad de obstrucciones (es decir, ramas de árboles).
- Instale la cámara en un lugar que no pueda ser fácilmente alcanzado por vándalos.
- Asegure los cables de modo que no queden expuestos o se puedan cortar fácilmente.
- Esta cámara está diseñada para uso en exteriores. Se recomienda la instalación en una ubicación resguardada.

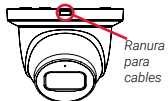
Instalación de la cámara

ATENCIÓN:

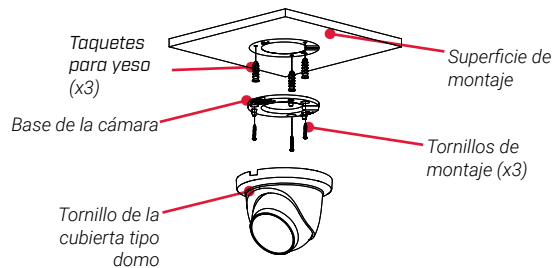
Pruebe la cámara antes de seleccionar un lugar de instalación permanente mediante la conexión temporal de la cámara y el cable a su NVR.

Antes de instalar la cámara:

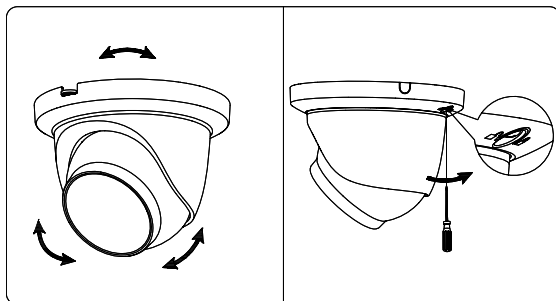
- Decida si desea pasar los cables a través de la pared o del techo (requiere un taladro), o a lo largo de estos.
- Si pasa los cables a lo largo de la pared o del techo, debe pasarlos a través de la **ranura** para el cable en la base. Esto hará que la base de la cámara quede al ras de la superficie cuando esté montada.



Para instalar su cámara:



1. Use la plantilla de montaje incluida para marcar los orificios donde colocará los tornillos de montaje y el cable de la cámara.
2. Perfore los orificios para los tornillos de montaje y el cable de la cámara.
3. Alimente el cable de la cámara a través de la base de la cámara. Si está pasando los cables a través de una pared o techo, asegúrese de que el cable pase a través de la ranura para el cable como se muestra anteriormente.
4. Conecte los cables como se muestra en la sección "Conexión de la cámara".
5. Monte la base de la cámara a la superficie de montaje con los tornillos incluidos y taquetes para yeso opcionales.
6. Incline la cámara domo como se muestra a continuación.
7. Use la llave Allen incluida para apretar la cámara domo completamente.
8. Retire la película de vinilo de la lente de la cámara cuando su instalación sea completa.



Cómo conectar la cámara

Cable Ethernet

Cámara

(Opcional)
Potencia de 12 V CC

Conecte el cable Ethernet a la cámara.

NOTA:

- Para obtener instrucciones de impermeabilidad, consulte "Uso del pasamuro para cables RJ45 (opcional)".
- Solo se requiere un adaptador de corriente de 12 V CC (n.º de modelo: CVA4902, no incluido) si el cable Ethernet se conecta a un enrutador o interruptor que no admite PoE.

NVR

Conecte el otro extremo del cable Ethernet a los puertos PoE de la NVR. La cámara podría tardar un minuto en encenderse después de haber sido conectada.

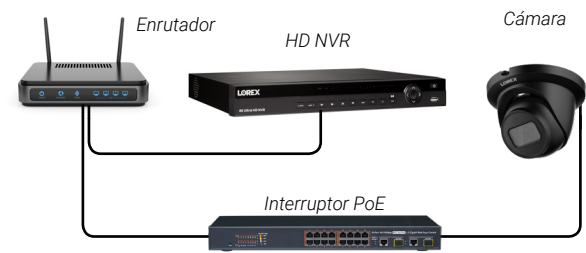
Conecte el otro extremo del cable Ethernet a un enrutador o interruptor de su red. Consulte su manual de la NVR para obtener detalles de conexión de la cámara a su NVR con un interruptor o enrutador.

Diagrama de configuración

Situación 1: Conecte las cámaras a la NVR



Situación 2: Conecte las cámaras a la red de área local (LAN)



ATENCIÓN:

Esta cámara solo es compatible con NVR exclusivas. Para acceder a una lista de grabadoras compatibles, visite lorex.com/compatibility.

Configuraciones de audio

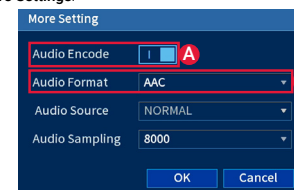
ATENCIÓN:

La grabación de audio está deshabilitada de forma predeterminada. La grabación de audio sin consentimiento previo es ilegal en ciertas jurisdicciones. Lorex Corporation no asume responsabilidad por el uso de sus productos que no cumpla con las leyes locales.

Para habilitar la grabación de audio y el audio de escucha:

1. En la visualización en vivo, haga clic con el botón derecho y luego haga clic en **Main Menu**. Inicie sesión con el nombre de usuario del sistema (predeterminado: **admin**) y su nueva contraseña segura.
2. Haga clic en **Camera** y seleccione **Recording**.
3. En **Channel**, seleccione el canal al que está conectada la cámara con capacidad de audio.
4. En **Main Stream**, haga clic en el botón **More Settings**:

- A. Habilitar Audio Encode** para audio grabación y escucha de audio.
NOTA: El audio de escucha requiere un monitor con altavoces o altavoces conectado al NVR.
- B. Seleccione el formato que se utilizará para grabar audio. Se recomienda ACC.**



5. Haga clic en **OK** para guardar los audio cambios.
NOTA: Estas instrucciones se basan en la interfaz actual de Lorex HD NVR. Para obtener más información, consulte el manual de instrucciones de su NVR en lorex.com.

Exención de responsabilidad

- Para acceder a una lista de grabadoras compatibles, visite lorex.com/compatibility.
- No está diseñada para sumergirse en el agua. Se recomienda la instalación en una ubicación resguardada.
- Esta cámara incluye un filtro de corte IR mecánico automático. Cuando la cámara pasa del modo de visualización diurno al modo nocturno y viceversa, se oye un clic. Este sonido es normal e indica que se ha activado el filtro de la cámara.

Resolución de problemas

Problema	Solución
No hay imagen/señal	<ul style="list-style-type: none"> • Las cámaras solo son compatibles con ciertos Lorex HD DVR. Para acceder a la lista completa de grabadoras compatibles, visite lorex.com/compatibility. • La cámara podría tardar hasta 1 minuto en encenderse después de haber sido conectada a la NVR. Espere dos minutos antes de continuar con los pasos siguientes. • Asegúrese de que la cámara esté conectada a su NVR o a su red local. • Si no utiliza PoE, debe conectar la cámara a un adaptador de corriente de 12 V CC (no incluido). • Si la cámara se conecta a la LAN (red de área local), debe buscar su red para las cámaras mediante el uso de la NVR. Consulte el Manual de Instrucciones de la NVR. • Asegúrese de que la NVR esté conectada al TV/monitor. • Puede existir un problema con la instalación del cable de extensión. Conecte la cámara a la NVR utilizando un cable de Ethernet diferente.
La imagen se ve muy brillante	<ul style="list-style-type: none"> • Asegúrese de que la cámara no esté apuntada directamente hacia una fuente de luz (por ejemplo, el sol o una lámpara). • Mueva la cámara hacia una ubicación diferente. • Compruebe la configuración de brillo y contraste en la NVR.
La imagen se ve muy oscura	<ul style="list-style-type: none"> • Compruebe la configuración de brillo y contraste en la NVR.
La visión nocturna no funciona	<ul style="list-style-type: none"> • La visión nocturna se activa cuando disminuyen los niveles de luz. Es posible que el área tenga demasiada luz.
La imagen no es clara	<ul style="list-style-type: none"> • Verifique que el lente de la cámara no tenga suciedad, polvo o telarañas. Limpie el lente con un paño suave y limpio. • Asegúrese de que la instalación del cable esté dentro de las limitaciones especificadas en la sección "Opciones de extensión de cable". • Luego de completar la instalación, retire la película de vinilo de la lente de la cámara.
La imagen tiene una mancha brillante al visualizar la cámara de noche	<ul style="list-style-type: none"> • La visión nocturna muestra reflejos cuando se apunta la cámara hacia una ventana. Mueva la cámara hacia una ubicación diferente.
La imagen es en color en condiciones de poca luz	<ul style="list-style-type: none"> • Esta cámara viene con un sensor de imagen que es muy sensible a la luz, lo que significa que la cámara permanece en modo color en condiciones de poca luz. Para obtener instrucciones sobre cómo hacer que su cámara pase al modo nocturno, visite lorex.com, y busque "How do I make my camera switch to night mode?".
Sin audio	<ul style="list-style-type: none"> • El audio sólo es compatible con Lorex HD NVR. Para acceder a una lista de grabadoras compatibles, visite lorex.com/compatibility. • Asegúrese de que el volumen de la NVR esté encendido y alto. • Asegúrese de que la función de audio de la cámara esté encendida (vea "Configuraciones de audio"). • Asegúrese de que el audio esté encendido en el dispositivo de visualización.
Velocidad de fotogramas baja (fotogramas por segundo)	<ul style="list-style-type: none"> • Para obtener un máximo de 30 fotogramas por segundo, debe conectarse a una grabadora compatible. Para obtener una lista completa de registros compatibles, visite lorex.com/compatibility. • Si su grabadora es capaz de soportar 30 fotogramas por segundo, tendrá que desactivar la detección de movimiento inteligente para utilizar la velocidad de fotogramas máxima.