

## Contenu de l'emballage

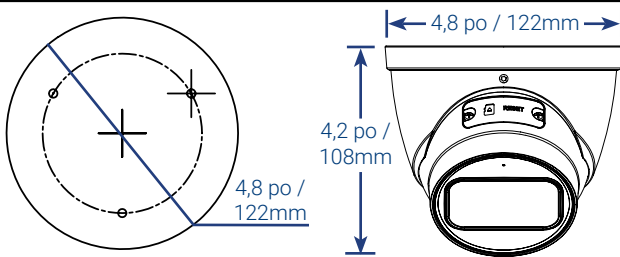
- Caméra de Surveillance à Dôme IP HD Varifocale Motorisée 4K avec Détection de Mouvement Intelligente et Audio en Écoute
- Trousse de montage\*
- Modèle d'assemblage\*
- Câble de rallonge Ethernet CAT5e avec presse-étoupe RJ45 préinstallé\*
- Clé Allen\*

\* Par caméra dans les emballages multicaméras.

### ATTENTION :

Il est recommandé de brancher la caméra au NVR ou à un commutateur PoE externe. Si vous utilisez un bloc d'alimentation CC (non inclus) avec la caméra, une alimentation RÉGULÉE EST NÉCESSAIRE pour l'utilisation de cette caméra. L'utilisation d'un bloc d'alimentation non régulé et non conforme peut endommager ce produit et annuler la garantie.

## Dimensions



## Options de câble de rallonge

Rallonger la longueur du câble Ethernet pour votre caméra. Rallonges supplémentaires vendues séparément. Voir le tableau ci-dessous :

Type de câble	Longueur max. du câble	Nb max. de rallonges
Câble Ethernet CAT5e (ou supérieur)	300ft (92m)	3

- Vous pouvez utiliser un coupleur RJ45 ou un commutateur (non fournis) pour connecter les fiches mâles du câble Ethernet.
- Un commutateur (vendu séparément) est nécessaire pour rallonger le câble au-delà de 300 pi (92 m).

## Mesures de sécurité

- Lire attentivement ce guide et le garder pour consultation ultérieure
- Suivre toutes les instructions pour une utilisation sécuritaire et manipuler avec soin.
- Utiliser la caméra à la température donnée, aux niveaux d'humidité et de tension mentionnés dans les spécifications de la caméra.
- Ne pas démonter la caméra.
- Ne pas pointer votre caméra vers le soleil ou une source intense de lumière.
- N'utilisez que le bloc d'alimentation stabilisée fourni avec le produit. L'utilisation d'un bloc d'alimentation non stabilisée et non conforme peut endommager le produit et annuler la garantie.
- Un nettoyage périodique peut s'avérer nécessaire. Utiliser un linge humide seulement. N'utilisez pas de nettoyants à base de produits chimiques abrasifs.
- Le câble fourni est conçu uniquement pour un montage en surface. Les câbles pour installations encastrées et verticales sont vendus séparément (type CMR). Ces câbles ainsi que d'autres types de câbles sont offerts sur [lorex.com](http://lorex.com).

## Conseils d'installation

- Pointer la caméra dans la direction où il y a le moins d'obstruction (p. ex. : branches d'arbres).
- Installez la caméra à un endroit que les vandales auront du mal à atteindre.
- Protéger le câblage afin qu'il ne soit pas exposé ou coupé facilement
- Cette caméra est conçue pour être utilisée à l'extérieur. Installation recommandée dans un emplacement couvert.

## Les paramètres audio

### ATTENTION :

L'enregistrement audio est désactivé par défaut. L'enregistrement audio sans consentement est illégal dans certains ressorts territoriaux. Lorex Corporation décline toute responsabilité concernant l'usage de produits non conforme aux lois locales.

### Pour activer l'enregistrement audio et l'écoute audio :

1. Depuis le mode de visionnement en direct, cliquez avec le bouton droit de la souris, puis cliquez sur **Main Menu**. Si vous y êtes invité, connectez-vous à l'aide du nom d'utilisateur du système (par défaut : **admin**) et votre nouveau mot de passe sécurisé.
2. Cliquez sur **Camera** et sélectionnez **Recording**.
3. Sous **Channel**, sélectionnez le canal auquel la caméra audio est connectée.
4. Sous **Main Stream**, sélectionner le bouton **More Setting** :

**A.** Activer **Audio Encode** pour l'enregistrement audio et l'écoute audio.

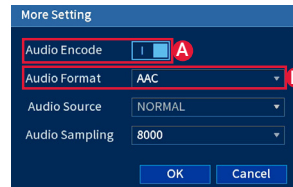
**REMARQUE :** L'écoute audio nécessite un moniteur avec des haut-parleurs ou des haut-parleurs connectés au NVR.

**B.** Sélectionnez le format qui sera utilisé pour enregistrer l'audio.

**ACC** est recommandé.

5. Appuyez sur **OK** pour enregistrer les modifications.

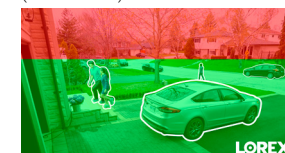
**REMARQUE :** Ces instructions sont données en fonction de l'interface du NVR HD de Lorex utilisée. Pour plus d'informations, consultez le guide d'instruction de votre NVR sur [lorex.com](http://lorex.com).



## Directives d'installation importantes

Optimisation de la précision de la détection des personnes et des véhicules :

- Orientez la caméra de manière à ce que les objets d'intérêt apparaissent dans les 1/3 inférieurs de l'image de la caméra.
- Choisissez un endroit où les objets d'intérêt ne se trouveront pas à plus de 50 pi (environ 15 m) de la caméra.



La précision est plus faible pour les objets éloignés de plus de 50 pieds (~15 m) et/ou dans le 1/3.

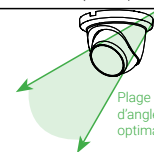
La précision est optimale pour les objets à moins de 50 pieds (~15 m) et dans les 1/3 inférieurs de l'image.

- Orientez la caméra entre 30~60° vers le bas par rapport à la position de niveau.

- Installez la caméra entre 8 et 16 pi (2,5 à 5 m) du sol.

**REMARQUE :** La précision de la détection des personnes et des véhicules sera influencée par de multiples facteurs, tels que la distance entre l'objet et la caméra, la taille de l'objet, la hauteur et l'angle de la caméra. La vision nocturne aura également un impact sur la précision de la détection.

Position de niveau (c.-à-d., plafond)



### Conseils d'installation supplémentaires :

- Pointez la caméra dans la direction où il y a le moins d'obstruction (p. ex. : branches d'arbres).
- Installez la caméra à un endroit que les vandales auront du mal à atteindre.
- Protéger le câblage afin qu'il ne soit pas exposé ou coupé facilement
- Cette caméra est conçue pour être utilisée à l'extérieur. Installez-la préférentiellement dans un emplacement couvert.
- La détection de mouvement intelligente est activée par défaut. Lorsqu'elle est activée, la fréquence d'images d'enregistrement de la caméra est de 20 images par seconde.
- Pour obtenir le maximum de 30 images par seconde, la détection de mouvement intelligente doit être désactivée.

## Clauses de non-responsabilité

- Pour consulter la liste complète des enregistreurs compatibles, visitez le site [lorex.com/compatibility](http://lorex.com/compatibility).
- Ne pas immerger l'appareil dans l'eau. Installation recommandée dans un emplacement couvert.
- Cet appareil comprend un filtre IR mécanique autonome. Lorsque la caméra passe du mode de visionnement diurne au mode nocturne, un bruit de clic peut être entendu provenant de la caméra. Ce clic est normal et indique que le filtre de l'appareil photo fonctionne.

Copyright © 2023 Lorex Corporation

Nos produits étant sans cesse améliorés, Lorex se réserve le droit de modifier la conception du produit, les spécifications et les prix sans préavis et sans aucune obligation. E&OE. Tous droits réservés.

# LOREX®

Caméra de Surveillance à Dôme IP HD Varifocale Motorisée 4K avec Détection de Mouvement Intelligente et Audio en Écoute

Nocturnal Série

Lorex N10

LNE9282B

## Guide de Démarrage Rapide



lorex.com

LNE9282B\_QSG\_FR\_R3

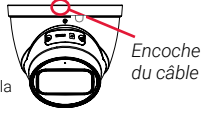
## Installer la caméra

### ATTENTION :

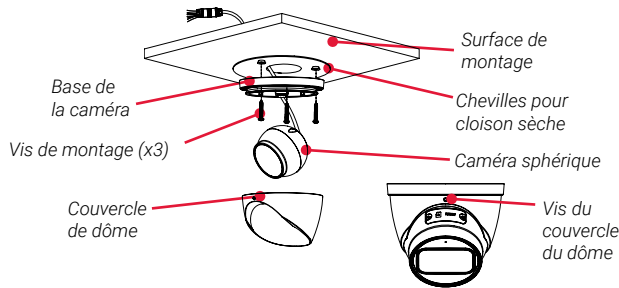
Testez la caméra avant de sélectionner un emplacement de montage permanent en branchant de façon temporaire la caméra et le câble à votre enregistreur vidéo réseau (NVR).

### Avant d'installer la caméra

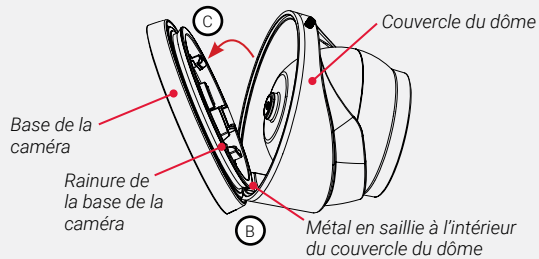
- Décidez s'il faut passer les câbles dans le mur ou le plafond (perçage requis) ou le long du mur ou du plafond.
- Si les câbles passent le long du mur ou du plafond, passez-les par l'**encoche** du support. Cela maintiendra la caméra à niveau sur la surface, lorsque montée.



### Pour installer la caméra :



1. Utilisez la clé Allen fournie pour dévisser la vis du couvercle du dôme. Ne desserrez pas la vis complètement.
2. Séparez la base de la caméra, la caméra sphérique et le couvercle du dôme.
3. Utilisez le guide de montage inclus afin de marquer l'emplacement des trous des vis de montage et des câbles de la caméra.
4. Percez les trous des vis de montage et du câble.
5. Faites passer le câble de la caméra par la base de la caméra. Si les câbles sont passés le long du mur ou du plafond, veillez à les passer par l'encoche telle qu'illustrée ci-dessus.
6. Branchez les câbles tels qu'illustrés à la section « Brancher la caméra ».
7. Fixez la base de la caméra sur la surface de montage au moyen des vis incluses.
8. Placez le couvercle du dôme sur la caméra sphérique.
9. Pour mettre le couvercle du dôme sur la base de la caméra :



- A. Placez le couvercle du dôme en angle comme indiqué ci-dessous.
- B. Alignez le métal en saillie à l'intérieur du couvercle du dôme avec la rainure de la base de la caméra.
- C. Mettez le couvercle du dôme sur la base de la caméra. Assurez-vous que le couvercle du dôme est posé bien à plat contre la base de la caméra.

10. Utilisez la clé Allen fournie pour serrer la vis du couvercle du dôme jusqu'à la moitié sur la base de la caméra. Ne serrez pas complètement.
11. Placez la caméra sphérique dans la position désirée. Serrez complètement la vis du couvercle du dôme.

## Branchement de la caméra

**Caméra**

Brancher le câble Ethernet à la caméra.

(Facultatif)  
Alimentation 12 V CC

**REMARQUES :**

- Pour lire les instructions relatives à la résistance aux intempéries, voir « Utiliser le presse-étoupe RJ45 (en option) ».
- Un adaptateur d'alimentation 12 V CC (numéro de modèle : **ACCPWR12V2A**, non fourni) n'est nécessaire que lorsque le câble Ethernet de la caméra est branché à un routeur ou un commutateur qui ne prend pas en charge la PoE.

**NVR**

Brancher l'autre extrémité du câble Ethernet aux ports PoE du NVR. La mise en marche de la caméra peut prendre une minute après la connexion.

**OU**

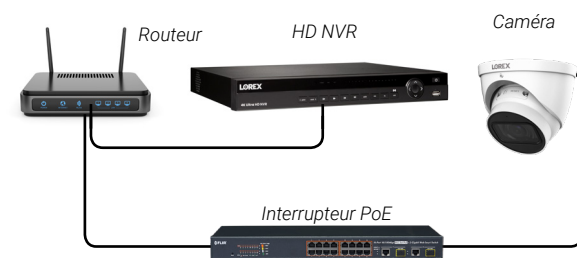
Brancher l'autre extrémité du câble Ethernet à un routeur ou à un commutateur de votre réseau. Consulter le manuel du NVR pour plus de détails sur le branchement de votre caméra à votre NVR à l'aide d'un commutateur ou d'un routeur.

## Schéma d'installation

### Scénario 1: Brancher les caméras au NVR



### Scénario 2: Connecter les caméras au réseau local (LAN)



### ATTENTION :

Cette caméra est compatible uniquement avec certains NVR. Pour consulter la liste des enregistreurs compatibles, visitez le site [lorex.com/compatibility](http://lorex.com/compatibility).

## Utiliser le presse-étoupe RJ45 (en option)

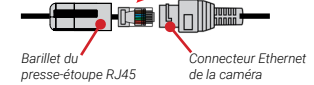
Le presse-étoupe RJ45 couvre le connecteur Ethernet de la caméra et la fiche RJ45 pour les protéger des intempéries, de la poussière, de la saleté et des autres contaminants de l'environnement.

Le presse-étoupe RJ45 est préinstallé sur le câble de rallonge Ethernet CAT5e fourni.



### Pour utiliser le presse-étoupe RJ45 :

Tournez fermement le barillet du presse-étoupe RJ45 sur le connecteur Ethernet de la caméra.

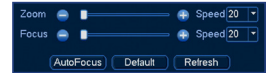


**REMARQUE :** Le presse-étoupe RJ45 est résistant aux intempéries. Veuillez sceller le capuchon avec du silicone ou avec du ruban électrique pour assurer une étanchéité accrue s'il est exposé régulièrement aux précipitations.

## Ajuster le zoom et la mise au point

Ajustez la mise au point et le zoom de la caméra à l'aide d'un NVR compatible. Pour plus d'informations, consultez le guide d'instruction de votre NVR sur [lorex.com](http://lorex.com).

Faire un clic droit sur la vidéo en temps réel de la caméra et cliquer ensuite sur **AutoFocus**. Utilisez les barres de défilement pour ajuster le zoom et la mise au point.



## Résolution de problèmes

Symptôme	Solution
Pas d'image / vidéo	<ul style="list-style-type: none"> <li>• S'assurer que la caméra soit bien connectée à un NVR compatible. Pour une liste d'enregistreurs compatibles, veuillez visiter <a href="http://lorex.com/compatibility">lorex.com/compatibility</a>.</li> <li>• La mise en marche de la caméra peut prendre jusqu'à une minute après avoir connecté celle-ci au NVR. Attendez deux minutes avant de suivre les étapes ci-dessous.</li> <li>• Vérifier que la caméra est bien branchée à votre NVR ou à votre réseau local.</li> <li>• Si vous n'utilisez pas la PoE, vous devez brancher la caméra à un bloc d'alimentation de 12 V CC (non fourni).</li> <li>• Si la caméra est connectée au LAN, il faut rechercher dans le réseau les caméras qui utilisent le NVR. Consulter le manuel d'instructions du NVR.</li> <li>• S'assurer que votre NVR soit bien branché à votre télé/moniteur.</li> <li>• Il se peut qu'il y ait un problème avec votre câble de rallonge. Connecter la caméra au NVR en utilisant un câble Ethernet différent.</li> </ul>
La luminosité de l'image est trop forte	<ul style="list-style-type: none"> <li>• S'assurer que la caméra ne pointe pas vers une source lumineuse (p. ex., soleil, projecteur).</li> <li>• Vérifier les réglages de la luminosité du NVR et du moniteur.</li> <li>• Pointer la caméra à un autre endroit.</li> </ul>
L'image est trop foncée	<ul style="list-style-type: none"> <li>• Vérifier les réglages de la luminosité et du contraste du NVR et du moniteur.</li> </ul>
La vision nocturne ne fonctionne pas	<ul style="list-style-type: none"> <li>• La vision nocturne est activée quand l'intensité de la lumière baisse. La zone pourrait être surexposée.</li> </ul>
L'image est floue	<ul style="list-style-type: none"> <li>• Examiner les lentilles de la caméra pour détecter la saleté, la poussière et les toiles d'araignées. Nettoyer les lentilles avec un linge propre et doux.</li> <li>• S'assurer que la longueur du câble est dans les limites précisées dans la section « Options de rallonge de câble ».</li> </ul>
L'image d'une caméra présente des taches brillantes la nuit	<ul style="list-style-type: none"> <li>• La vision nocturne se réfléchit lorsque la caméra est pointée vers la fenêtre. Déplacer la caméra à un autre endroit.</li> </ul>
L'image a été prise en couleur de nuit	<ul style="list-style-type: none"> <li>• Cette caméra est dotée d'un capteur d'images extrêmement sensible à la lumière, ce qui signifie que la caméra reste en mode couleur même lorsqu'il y a très peu de lumière. Pour obtenir les instructions sur comment basculer en mode nuit, visitez <a href="http://lorex.com">lorex.com</a>, et cherchez "How do I make my camera switch to night mode?".</li> </ul>
Pas de son	<ul style="list-style-type: none"> <li>• La fonction audio est compatible seulement avec les NVR HD de Lorex. Pour consulter la liste complète des enregistreurs compatibles, visitez le site <a href="http://lorex.com/compatibility">lorex.com/compatibility</a>.</li> <li>• Assurez-vous que le volume du NVR est activé et qu'il est suffisamment élevé.</li> <li>• Assurez-vous que la fonction audio de la caméra est activée (consultez « Désactiver la fonction audio de la caméra »).</li> <li>• Assurez-vous que le volume sur le dispositif de visualisation est suffisamment élevé.</li> </ul>
Fréquence d'images faible (images par seconde)	<ul style="list-style-type: none"> <li>• Pour obtenir un maximum de 30 images par seconde, vous devez être connecté à un enregistreur compatible. Pour une liste d'enregistreurs compatibles, veuillez visiter <a href="http://lorex.com/compatibility">lorex.com/compatibility</a>.</li> <li>• Si votre enregistreur est capable de prendre 30 images par seconde, vous devez désactiver la détection de mouvement intelligente afin d'utiliser la fréquence d'images maximale.</li> </ul>